

TRANS (més enllà)

FICHE TECHNIQUE DU SPECTACLE
Durée du spectacle 01h10 sans entracte

C'est un spectacle sur le témoignage de transsexuels catalans.
Langues parlées sur le plateau : catalan, castillan.
Surtitres : français

<https://www.lacompagniedeshommes.fr/spectacles-112.html>



CONTACTS

Régie générale & lumières : Charlotte Montoriol 06.84.00.25.34 / hh.lumieres@gmail.com

Régie Plateau et Son : Adrien Cordier +33 6 74 63 89 16 / adrib.cordier@gmail.com

Régie Vidéo : Zita Cochet +33 6 18 95 90 98 / cinuzit@gmail.com

Sur-titrage : Julien Couturier + 33 6 16 37 03 98 / couturiertrad.pro@gmail.com

Production : Emilie Raisson 06 83 79 28 25 / administration@lacompagniedeshommes.fr



EQUIPE EN TOURNEE

12 personnes : 6 artistes, 1 metteur en scène, 1 traducteur/surtitrage, 3 techniciens, 1 chargée de production et de diffusion



ESPACE SCENIQUE

Dimensions minimum requises :

ouverture : 11 m

profondeur : 10 m

hauteur sous grill : 5.60m minimum

hauteur au cadre : 5.50 m plateau nu.

Pour des dimensions différentes il nous faudra un temps de réadaptation à estimer ensemble. (étude sur plan DWG).

Nous utilisons le plateau du théâtre, nu et noir, avec un pendrillonnage à l'allemande et un fond noir.
Grande version de notre scénographie.



Version Minimum de notre scénographie.



DECOR :

Notre dispositif est composé de

Deux cerces de 5 m de rayon à une hauteur de 3,45 m environ sur lesquelles seront accrochés des tissus.
Distance entre cerce à jardin et cerce à cour d'environ 13m pour la version '3 cerces' et d'environ 11m pour la version '2 cerces'.

Deux caisses noires au lointain qui servent de bancs.

D'un sol peint sur un tapis de danse. (Prévoir 6 rouleaux de scotch PVC blanc)

La compagnie des Hommes
siège social : 3, rue des Francs-Bourgeois 75004 Paris – adresse postale : 9, rue de la pierre levée 75011 Paris
01 77 15 65 10 – lacompagniedeshommes@worldonline.fr
www.lacompagniedeshommes.fr

Nous avons besoin d'une entrée au lointain de préférence au lointain cour, avec un sas et moquette afin de pouvoir faire une entrée des artistes au noir.

Le décor se compose de deux caisses bois de 2m50 x .60 x .80.

+ Une palette Europe et une costumière pour un encombrement de 4 M3.

Deux tubes PVC longueur 3m50.

Nous avons besoins de 13 chaises pour des moments de travail en commun en coulisse ou dans une grande loge.

NB : En fonction de l'état du plateau nous devons installer un tapis de danse noir (à fournir).

Livraison :

Nous faisons livrer notre décor par transporteur en avance ou le matin même.

L'enlèvement peut se faire après notre départ, le soir même selon la tournée, ou plus tard.

A voir ensemble.

LUMIERE

Le planning est proposé sur la base d'un pré-montage suivant le plan fourni

Matériel demandé :

Un jeu d'orgues à mémoires de 96 circuits X 3 kW

24 Découpes 613 sx ou 614 sx ou ETC 25°-50°.

3 PC 2000W

18 Pars CP 62 et 6 Par CP 60

21 pc 1000 w

NB : Il est entendu que le compte de projecteurs pourrait varier en fonction du plan adapté à votre lieu.

Tous les projecteurs doivent être équipés de crochets, de portes filtres et d'élingues de sécurité.

L'éclairage de la salle et les balisages de coulisses doivent être graduables.

Filtres à fournir par le lieu d'accueil :

(Références LEE et ROSCO).

NB : Certains projecteurs auront plusieurs gélamines. Il est entendu que le compte de gélamines pourrait varier en fonction du plan adapté à votre lieu.

- Lee 750 pour 8 découpes, 7 PAR 64, 6 PC 1000w, 3 PC 2000w

- Rosco114 pour 8 découpes et 1 PC 1000w

- Rosco119 pour 9 découpes et 14 PC 1000w

- Lee 500 pour 12 PAR 64

- Lee 501 pour 3 PC 2000w et 6 PC 1000w

- Lee 502 pour 13 PAR 64 et 14 PC 1000w

- Lee 503 pour 17 découpes et 14 PC 1000w

VIDEO ET SURTITRAGE

Nous demandons un retour son (enceinte et casque) pour le traducteur qui se trouvera à côté de la régie vidéo.

Nous projetons des vidéos, et notre sur-titrage est projeté sur les décors avec un éclairage scénique d'où l'importance de la puissance du VP demandé.

Nous avons besoin d'un vidéoprojecteur DLP d'un minimum de 14 000 lumens, 1920 x 1080 qui servira pour la projection et pour le sur-titrage.

En cas de vidéo-projecteur d'une puissance inférieure, un arrangement est possible en faisant jouer 2 vidéo-projecteurs. A discuter avec la régisseuse vidéo.

Une optique projetant une image entre les cerces de jardin à cour à l'avant-scène d'une largeur de 13 mètres (version 3 cerces) ou de 11 mètres (version 2 cerces). Nous devons être vigilants à ce que le cône de projection ne touche pas le public.

Attention au bruit généré par la ventilation du VP ! Prévoir un système anti-bruit si le VP se trouve en régie ou trop proche du public.

Connectique Câblage HDMI.

LOGES/COSTUMES

Nous aurons besoin dans la mesure du possible de réaliser une loge rapide pour 6 personnes sur le plateau. Les costumes sont livrés propres et nous demandons l'entretien des costumes pour et à l'issue de la représentation. Il y a 6 costumes.

Nous avons besoin aussi d'un **steamer** pour le défroissage vertical des voilages de la scénographie.

2 loges doubles pour les actrices et les acteurs et une grande loge.

Ou 6 loges individuelles.

Avec chauffage impératif, WC, douche, portant, eau, fruits, fruits secs, boissons chaudes et jus de fruits.

Connexion Internet souhaitée.

SON

La régie doit être placée en salle et centrée : pas sous un balcon

Régie

1 numérique mixer 24/12/2 type M7CL / CL3

The mixer must be in the audience.

Speakers

FoH / L - R

Système de diffusion adapté à la salle avec sub.

Back in stage / AUX 1- 2

2 HP type MPB 600

Sub Back in stage AUX 3 - 4

2 HP type SB18 au sol

Mono center back in stage AUX 5

1 HP type PMX 12 at 2,5m from the floor

Clust AUX 6

1 HP type PMX 12 center of the FoH

Monitor AUX 7- 8

2 HP type PMX 12 in side

(amplification, wire & accroches dédiées.)

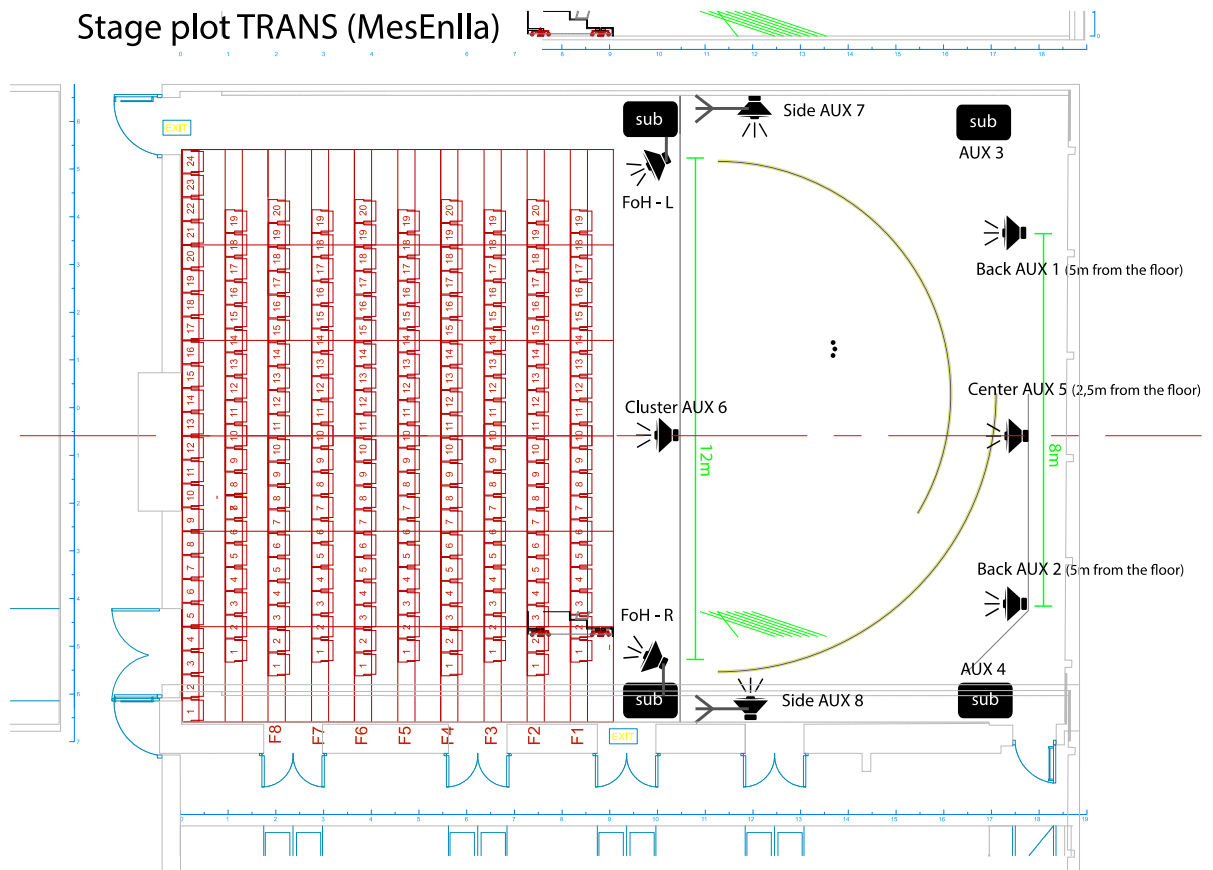
Microphones

- 8 Micro HF pocket + Capsule DPA omni 4061 (capsules fournies par la compagnie)

VOUS FOURNISSEZ L'ADAPTATEUR POUR LES CAPSULES

- 1 micro HF hand

NB : Nous demandons un retour son (enceinte et casque) pour le traducteur qui se trouvera à côté de la régie vidéo.



La compagnie des Hommes

siège social : 3, rue des Francs-Bourgeois 75004 Paris – adresse postale : 9, rue de la pierre levée 75011 Paris

01 77 15 65 10 – lacompagniedeshommes@worldonline.fr

www.lacompagniedeshommes.fr

9. PLANNING

Pré-montage requis

Plan sur Format DWG et PDF Fourni.

La veille de la représentation : J-1

1er service : MONTAGE

1 régisseur plateau + 2 machinistes	montage décor
1 régisseur lumière + 2 électriciens	vérification pré-montage
1 régisseur son	vérification et/ou montage
1 machiniste vidéo	installation VP
1 cintrier si nécessaire	
1 habilleuse	entretien costumes

1er inter service : VIDEO ET DECOR

1 habilleuse	calage vidéo steamer voilages
--------------	----------------------------------

2eme service : REGLAGES

1 régisseur plateau + 1 machiniste	finition décor - pose tapis de danse
1 régisseur lumière + 2 électriciens	réglages lumières
1 régisseur son	
1 cintrier si nécessaire	
1 habilleuse	fin steamer voilages

2eme inter service : SON et VIDEO

1 régisseur son	balances son
1 régisseur vidéo	calages vidéo

3eme service : REGLAGES

1 régisseur lumière + 2 électriciens	réglages lumières
1 régisseur son	
1 cintrier si nécessaire	

Le jour de la représentation : J

1er service : FINITIONS – CONDUITES

1 régisseur lumière + 1 électricien	fin réglages lumières conduite
1 régisseur plateau + 2 machinistes	fixation du tapis de danse
1 cintrier si nécessaire	
1 régisseur son	calages

1er inter service : VIDEO – SON (Si besoin)

1 régisseur son	calages
-----------------	---------

2eme service : CONDUITE – REPETITION

1 régisseur plateau	
1 régisseur lumière + 1 électricien	
1 régisseur son	

NB : répétition prévue de 16h à 18h30

3eme service : REPRESENTATION – DEMONTAGE

Représentation

1 régisseur lumière	
1 régisseur plateau	

